



臺南市登革熱疫情週報

2020/1/26 — 2020/2/2 (Week 5, 2020)

(一)全國疫情

2020 年全國確定病例數：(1 月 1 日起)

■本土病例數：0

■境外移入病例數：23

(二)台南市疫情(第五週)

登革熱：

■新增 0 例本土病例

■新增 1 例境外移入(菲律賓)

屈公病：

■新增 0 例本土病例

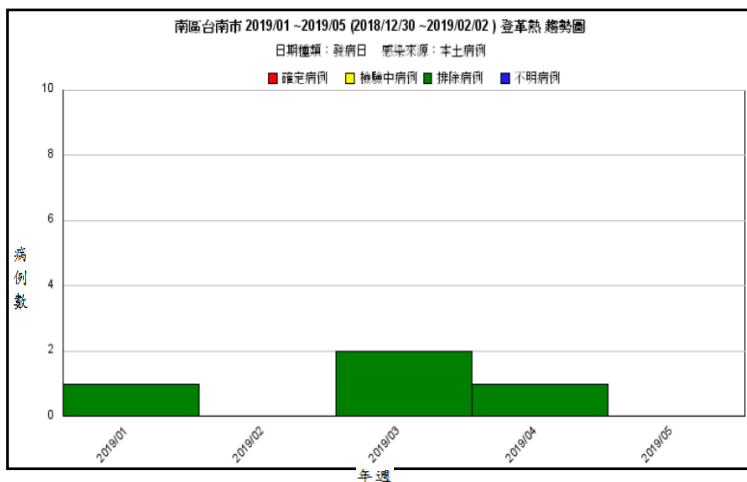
■新增 1 例境外移入(馬來西亞)

本市(登革熱)2020 年至第 5 週
確定病例及同期比較(依發病日計)

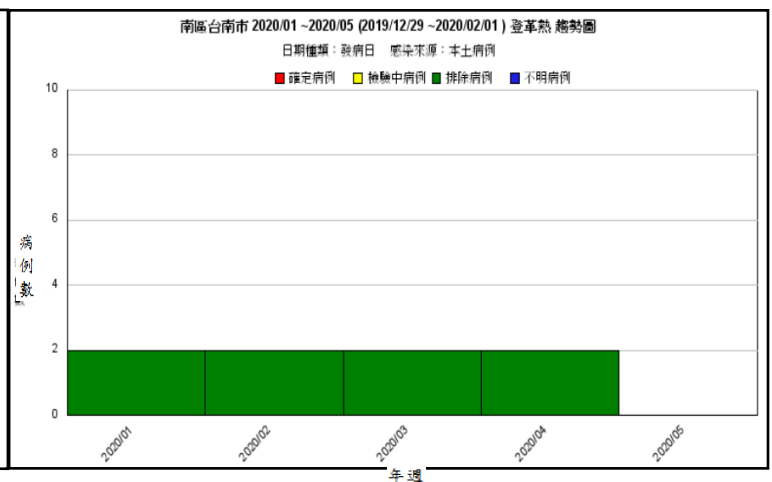
發病年	本土	境外	總計
2015	1	1	2
2016	5	1	6
2017	0	3	3
2018	0	1	1
2019	0	10	10
2020	0	3	3

國際間旅遊疫情建議

第一級(注意)：柬埔寨、印尼、寮國、馬來西亞、緬甸、菲律賓、新加坡、泰國、越南、斯里蘭卡



2019 年 第 1 週 ~ 2019 年 第 5 週 趨勢圖



2020 年 第 1 週 ~ 2020 年 第 5 週 趨勢圖

二、臺南市病媒蚊密度調查

01/26~02/01(第5週) 病媒蚊密度調查共完成 45 里次

01/19~01/25(第4週) 病媒蚊密度調查共完成 130 里次，里次級數分布如下：

日期 \ 級數	★0 級	1 級	2 級	3 級	4 級	5 級	6 級
01/26-02/01 (第5週)	37 里次 (82.22%)	8 里次 (17.78%)	0 里次 (0%)	0 里次 (0%)	0 里次 (0%)	0 里次 (0%)	0 里次 (0%)
01/19-01/25 (第4週)	117 里次 (90%)	13 里次 (10%)	0 里次 (0%)	0 里次 (0%)	0 里次 (0%)	0 里次 (0%)	0 里次 (0%)
最近 2 週 增減百分比	-7.78%	+7.78%	0%	0%	0%	0%	0%

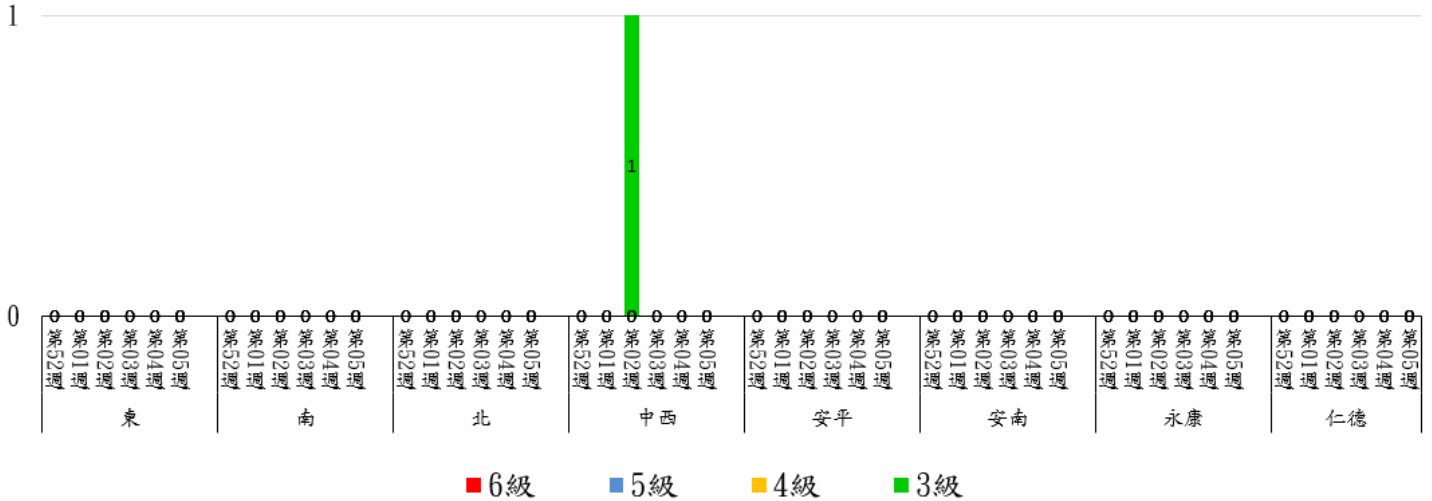
第 5 週：無 3 級以上里別

第 4 週：無 3 級以上里別

108年第52週至109年第05週臺南市人口密集區密度調查布氏級數3至6級比較圖

2

里
數



★請區公所針對 1 級以上里別加強民眾衛教及孳生源清除。


*當週百分比=當週各級數之里次/當週調查總完成里次


三、臺南市熱區誘卵桶監測


目前監測 10 個監測區（東區、南區、北區、中西區、安平區、安南區、永康區、仁德區、新營區、歸仁區）271 里共 3,252 點。

★監測日期：2020/01/26~2020/02/01(第 5 週)

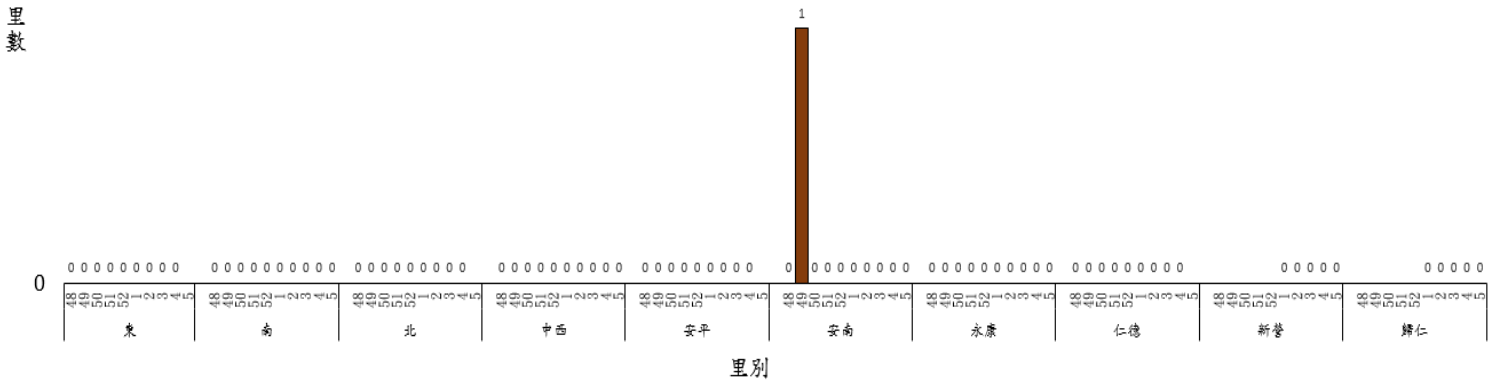
★陽性點：427(陽性率 13.1%)

：連續兩週卵數>250 粒里別，計 0 里

：連續兩週陽性率>40%里別，計 2 里

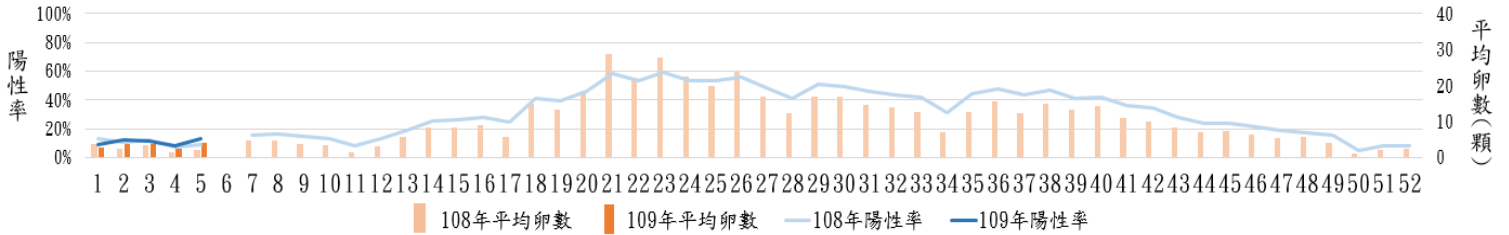
：連續兩週陽性率>60%里別，計 0 里

區別	里數	卵數>250 粒	里數	陽性率>40%	里數	陽性率>60%
中西區	0		0		0	
仁德區	0		0		0	
北區	0		0		0	
永康區	1	龍埔里	3	三民里、塩洲里、甲頂里	0	
安平區	0		0		0	
安南區	0		2	幸福里、 南興里	0	
東區	0		1	崇明里	0	
南區	0		1	佛壇里	0	
新營區	0		0		0	
歸仁區	0		0		0	

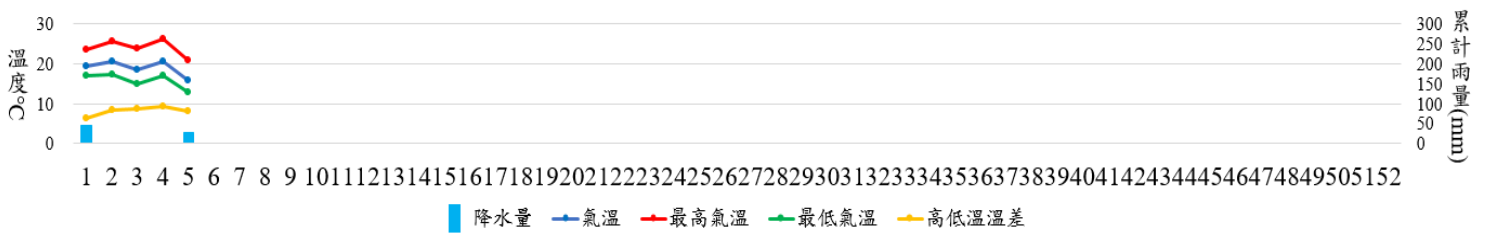


四、臺南市 108 年與 109 年誘卵桶監測區同期比較

臺南市監測區誘卵桶陽性率與平均卵數趨勢比較圖(108年與109年)



109年臺南市週平均溫度與累計雨量



(備註)108年第5週人口密集區社區環境誘卵桶監測佈點為3,456；109年為3,252點。

致～市民防疫小叮嚀

- ★109 年第 4、5 週本市人口密集區病媒蚊密度調查皆無達 3 級以上里別。登革熱防治中心將持續針對誘卵桶陽性率仍大於 60% 之里別進行複查，並提供環保局做為規劃預防性戶外環境防治參考。請里鄰長動員社區民眾清除積水容器，避免病媒蚊孳生；倘有疑似登革熱症狀請儘速就醫，避免潛伏期遭病媒蚊叮咬散播登革熱病毒於社區，造成疫情於環境中爆發。
- ★氣候溫度涼爽，但 白天溫度仍適合蚊蟲活動，請民眾持續每週巡查居家環境，做好「巡、倒、清、刷」，清除積水容器，並做好防蚊措施。
- ★臺南市 1 月 31 日新增第 3 例境外移入登革熱及第 1 例屈公病之病例，第 3 例境外移入登革熱個案居住永康區鹽行里，108/10/28～109/01/29 至菲律賓工作，1 月 29 日於機場入境後直接至北榮桃園分院急診並告知相關旅遊史，登革熱 NS1 快篩為陽性，疾病管制署於 1 月 31 日確診，因未進入社區，故不需進行戶內戶外化學防治作業，但會加強居住地及活動地環境孳生源清除。
- ★第 1 例屈公病個案居住東區龍山里之外籍人士，109/01/23～01/29 回國探親，返臺入境時有發燒，機場給予 NS1 快篩陰性，隨後回臺南診所就醫，疾病管制署綜合研判陽性，配合居家隔離且請假沒有上班，登革熱防治中心已於 2 月 2 日上午完成東區居住地戶內外環境化學防治措施及加強周圍環境孳生源清除。防治中心籲請東區龍山里民眾加強「巡、倒、清、刷」及防蚊措施，另請周圍醫療院所提高警覺並加強通報。
- ★請民眾加強注意，至柬埔寨、印度、印尼、寮國、馬來西亞、馬爾地夫、緬甸、菲律賓、新加坡、斯里蘭卡、泰國、越南探親旅遊時，在出國前需清除居家積水容器避免孳生病媒蚊；出國中需做好防蚊措施，使用合格防蚊液，穿著淺色長袖衣褲；返國後 14 天內做好自主健康管理，發現疑似症狀時勿返回社區，避免病毒於社區擴散，請立即就醫主動告知醫師相關旅遊史，以利及早診斷治療及早防治，避免家人及社區民眾染病。另請民眾有疫區相關旅遊史時，雖進行登革熱快篩為陰性時仍不可輕忽，請於家中多休息一天，待衛生單位通知實驗室完整報告，才可研判有無登革熱，因登革熱快篩是初步篩檢，仍需以實驗室報告為主。
- ★請民眾及人力仲介業者加強注意，自東南亞及南亞國家返台後 14 天內有發燒等症狀時請立即就醫，並通報衛生單位。另請醫療院所醫師發現外籍學生、新住民、外籍移工或一般民眾就醫，有登革熱流行地區旅遊史時，請進行登革熱 NS1 快篩（快篩陰性及陽性皆需進行傳染病通報），俾利衛生單位及早進行相關防治作為，避免境外移入病例的病毒於社區中擴散而導致本土病例發生，危害民眾的健康。

～請落實住家內(外)環境積水容器「巡、倒、清、刷」，以免孳生蚊蟲也避免受罰～